

SOUVENIRS

PUBLIC • DO • JEUNE



DÉPLIANT DE
6
CARTES POSTALES

Des paysages
INDISCERNABLES
à couper
LE SOUFFLE!

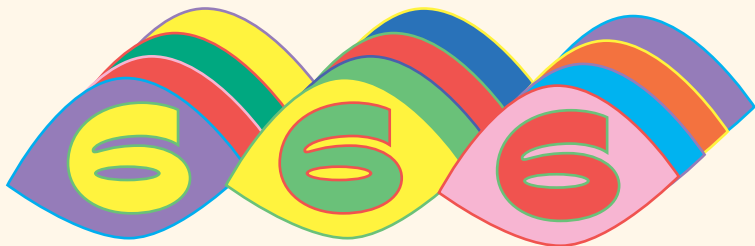


Les plus
BEAUX
monuments
imperceptibles
en images
!



**Palais
de
Tokyo**

PALAIS DE TOKYO



EXPOSITIONS

**CARTES
POSTALES**

**MANIÈRES
D'APPRÉHENDER
L'INVISIBLE**

Existe-t-il des choses qu'on ne peut pas voir?
Voit-on toutes et tous le monde de la même manière?
Pourrait-on inventer des lunettes pour voir les émotions
des gens, le temps qui passe? Les choses invisibles
ont-elles une influence sur notre quotidien?

Le Palais de Tokyo est un centre d'art contemporain.
Il présente de l'art VISUEL. Des tableaux, des sculptures,
des vidéos, des installations. Donc des choses
qui se voient avec les yeux.

Mais ce n'est pas le plus important ici. Le plus important
c'est ce qui NE SE VOIT PAS.

Ce qui fait partie du domaine de l'invisible.

Voici une liste de choses invisibles que tu vas rencontrer
dans le désordre dans les expositions:

- o la présence de nos ancêtres
- o le vrombissement de la terre
 - o une pierre qui parle
 - o un ami imaginaire
 - o un pouvoir magique
- o le sens caché des images
- o le secret de la matière

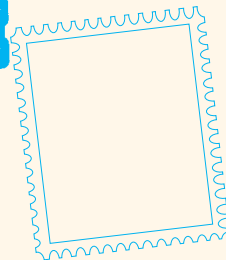
Ce dépliant de 6 cartes postales te propose 6 façons
différentes d'appréhender l'invisible pour que tu gardes
pour toujours le souvenir de choses que tu n'as pas vues
mais qui sont POURTANT BIEN LÀ.



UNE PETITE CARTE PLEINE DE TENDRESSE

UNE PETITE CARTE PLEINE DE TENDRESSE

DEPUIS L'EXPOSITION DE
Myriam Mihindou

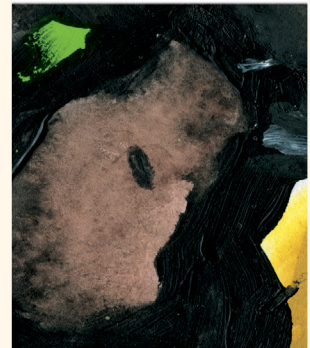


Myriam Mihindou est une artiste qui utilise le cuivre, la terre, le coton, la soie... Le titre de son exposition est *Praesentia*. Pour l'artiste, il signifie à la fois «**présence**», «**puissance**» et «**protection**». Les matériaux qu'elle utilise ont-ils un pouvoir magique capable de nous protéger?

Voici quelques exemples :

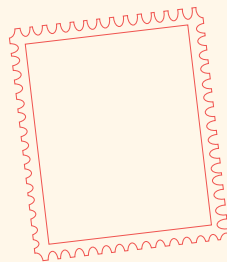
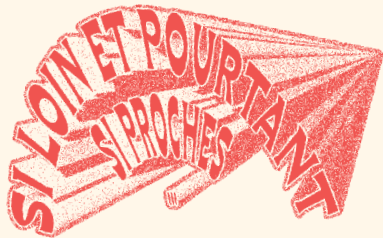
- Le cuivre contribue à la pigmentation de la peau et des cheveux. Il intervient aussi dans le transport du fer dans l'organisme;
- L'argile permet de calmer les démangeaisons et les douleurs;
- La soie est connue pour ses propriétés hydratantes.

Ici, l'invisible, c'est le pouvoir contenu dans les matériaux, des pouvoirs capables de nous soigner et de nous protéger.



SI LOINET POUR TANT
SI PROCHES TANT





PENSÉES DEPUIS L'EXPOSITION DE
Julian Charrière

Attention chaussures interdites!

Voici une exposition qui se visite en chaussettes car il faut s'allonger (se vautrer même!) sur la moquette.

Julian Charrière a enregistré le vrombissement de la terre, le son produit par les volcans en éruption.

En t'allongeant sur le sol, tu vas ressentir les vibrations de ce que jamais tu ne pourras voir: la vie cachée de ce qui se passe sous tes pieds.

Te voici en communication avec les entrailles de la terre. Elles ont visiblement des choses à te dire.

Ici, l'invisible c'est ce qui se passe sous nos pieds et qu'on ne voit pas.

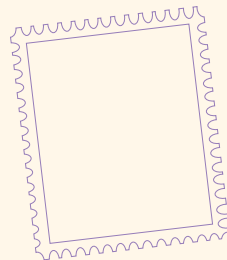


VENTURS
NOS





DEPUIS L'EXPOSITION DE
Renée Levi



Des boucles et des traits à n'en plus en finir.
Ils débordent des murs pour s'étaler sur les fenêtres!
L'artiste **Renée Levi** a recouvert les murs de peinture.
Est-ce des écritures? des dessins? des gribouillis?
des graffitis?

**Pas de doute, tu es ici devant
de la peinture abstraite!**

Définition Abstraction : L'art abstrait est un mouvement artistique né au début du 20^e siècle. Les artistes abstraits nous font voir des formes qui n'existent pas dans la nature, qui ne figurent et ne représentent rien ni personne. Ces artistes souhaitent nous montrer des formes et des couleurs pour elles-mêmes.

As-tu déjà joué à trouver des formes familières
(des animaux, des visages) en observant les nuages?
Tu peux essayer de faire la même chose avec cette œuvre
et tenter de trouver des choses que tu connais
dans des formes abstraites.

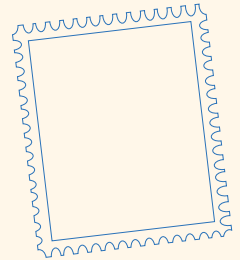
Ici, l'invisible c'est l'abstraction!



JE PENSE À TOI

JE PENSE À TOI

DEPUIS L'EXPOSITION DE
Barbara Chase-Riboud



Ces grandes sculptures en bronze, noires et brillantes, s'élèvent devant nous comme des monuments. Elles comportent des fissures dans lesquelles on pourrait se glisser. Que trouverait-on à l'intérieur?

Ce sont des monuments dédiés aux invisibles. Ou plutôt aux personnes qu'on a invisibilisées. Des personnes qui ont existé mais à qui l'histoire ne s'est pas intéressée.

L'artiste **Barbara Chase Riboud** pense ici aux personnes afro-américaines aux États-Unis. Ce sont pour beaucoup les descendant-es de personnes esclavisées déportées d'Afrique du début du 17^e siècle au milieu du 19^e siècle et dont l'existence est invisibilisée.

«Dans la société américaine, nous étions invisibles, nous étions opprimés, nous étions des biens que l'on possède. Il y avait encore des fontaines auxquelles nous n'avions pas le droit de boire et des écoles où nous ne pouvions pas aller.»

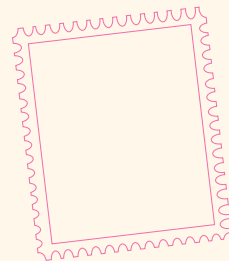
Ici, l'invisible, ce sont les personnes qui ont été effacées au cours de l'histoire.

DEVINE QUI ÉCRIT





DEPUIS L'EXPOSITION DE
Malala Andrialavidrazana



Dans cette fresque gigantesque longue de 60 mètres, ton œil scrute, zigzague, parcourt et s'affole. Il y en a partout, ça fourmille de détails. Les fragments d'innombrables images se superposent et s'entrechoquent!

Derrière chacune de ces mille et unes images se cache une histoire ou un symbole qu'on ne voit pas forcément. Si tu regardes attentivement, tu découvriras de nombreux animaux. Le léopard symbolise la ruse et l'autorité. La grue, la paix. L'autruche, la combativité et la justice.

Trouve tous les animaux que l'artiste **Malala Andrialavidrazana** a caché dans sa fresque (et invente ce qu'ils symbolisent selon toi).

Ici, l'invisible ce sont les significations qui se cachent derrière les images.

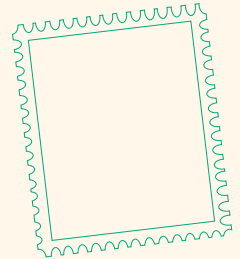
**BONNERS
BAISERS**





DEPUIS L'EXPOSITION

Tituba, qui pour nous protéger?



Dans cette exposition, les artistes imaginent que nos ancêtres veillent sur nous. Les ancêtres sont les personnes de notre famille qui ont vécu avant nous. On ne les voit pas, pourtant, ils et elles nous protègent face à l'adversité, aux problèmes que nous rencontrons au quotidien.

La peintre **Inès di Folco Jemni** a imaginé une sculpture en hommage à Tituba. Tituba était une femme originaire de l'île de la Barbade dans la Caraïbe. Elle a été vendue comme esclave aux États-Unis au 17^e siècle.

L'écrivaine **Maryse Condé** a écrit un livre en son honneur. Dans ce livre, quand Tituba se sent seule et triste, elle voit Man Yaya, la sorcière qui l'a recueillie à la mort de ses parents. Man Yaya lui a appris à écouter le vent, à se soigner par les plantes, à se métamorphoser en oiseau, mais aussi une chose essentielle: nos ancêtres sont toujours avec nous tant que l'on pense à elles et eux et tant qu'ils restent dans nos cœurs.

As-tu des ancêtres ou des ami-es imaginaires qui veillent sur toi?

Ici, l'invisible, ce sont nos ancêtres qui veillent sur nous.

Pour finir, découvre la carte postale que t'a envoyée la sorcière Tituba. Son message est invisible mais il se révèle grâce à un filtre rouge que tu peux trouver au bureau de médiation.



Cette phrase est adaptée du roman de Maryse Condé, *Moi, Tituba sorcière...



Illustrations: Nina Lechartier
Graphisme: Marie Sourd, Atelier AAAAA
Conception et écriture: l'équipe de médiation culturelle du Palais de Tokyo