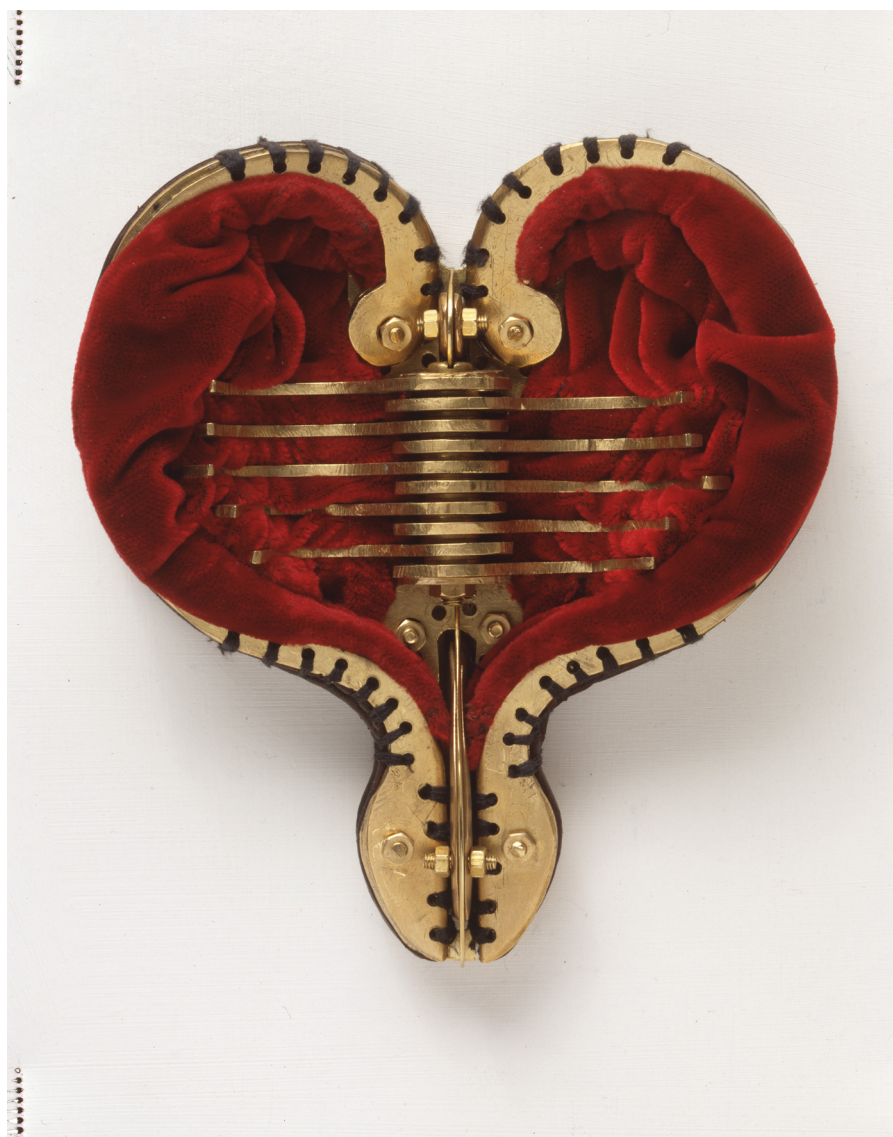


Livret de visite en français facile



Les expositions du printemps 2026

Les expositions à voir

Du **3 avril au 13 septembre 2026**,
il y a **6 expositions** à voir au Palais de Tokyo.

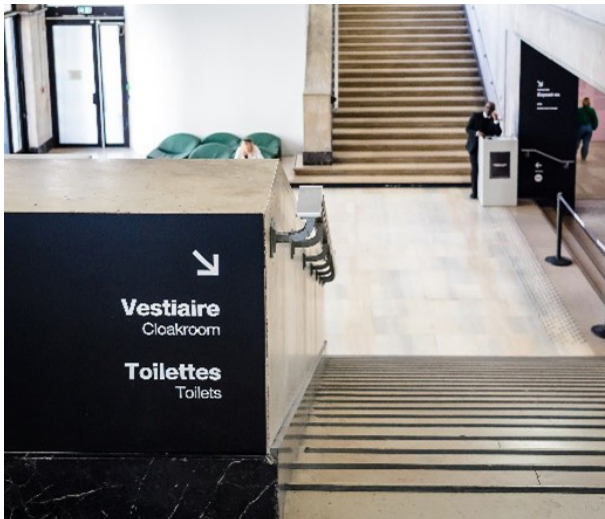
À l'étage du hall d'entrée, il y a :

- PAGE 3** une exposition de **Jesse Darling**
- PAGE 6** une exposition de **Benoît Piéron**
- PAGE 9** une exposition de **Cathy de Monchaux**

À l'étage du dessous, il y a :

- PAGE 13** une exposition de **Pauline Curnier Jardin**
- PAGE 18** une exposition de **Joseph Grigely**
- PAGE 22** une exposition de **Cheryl Marie Wade**

Avant la visite



Avant la visite, je peux laisser mes affaires au vestiaire.
Je peux aussi aller aux toilettes.
Le vestiaire et les toilettes sont en bas.
Pour y aller je prends les escaliers.
En bas de l'escalier je vais sur la gauche.

Le vestiaire est sur ma gauche.
Je peux utiliser un casier.



Je dois y laisser les objets encombrants que j'ai avec moi.
Les toilettes sont au fond.



Si j'ai des questions ou besoin d'aide, les agents de surveillance ou les **médiateurs** peuvent me renseigner.



Un **médiateur** est une personne qui travaille au Palais de Tokyo. Il nous fait visiter le Palais de Tokyo et nous explique : l'histoire et l'architecture du bâtiment les expositions et les œuvres.

exposition

Les Ambassadeurs de Jesse Darling



Dans la grande verrière il y a l'exposition de Jesse Darling.
Jesse Darling est un artiste né en 1980.

Ici, Jesse Darling a créé une **installation**.

Une installation c'est une œuvre d'art qui mélange :

- des objets
- du son
- des vidéos

Le public peut se déplacer autour d'une installation
ou entrer dans l'installation.

Dans l'installation de Jesse Darling
il y a beaucoup de **pupitres**.

Les pupitres sont des meubles
pour poser des feuilles de papier
et les lire facilement.

Il y a aussi des **enseignes lumineuses**.

Les enseignes lumineuses sont
des panneaux éclairés
avec le nom ou le logo d'une marque.

Il y a aussi des drapeaux et des ventilateurs.
Souvent, on voit des pupitres et des drapeaux
pendant des réunions politiques.

L'exposition s'appelle **Les Ambassadeurs**.

Un ambassadeur est un homme politique.

Un ambassadeur représente un pays
dans un autre pays.

Les ambassadeurs font des discours
derrière des pupitres.

Mais où sont les ambassadeurs dans l'exposition?

Jesse Darling a remplacé les ambassadeurs
par des ventilateurs.

Le bruit du vent remplace
les discours des ambassadeurs.

Jesse Darling a effacé les couleurs des drapeaux.

On ne reconnaît plus les pays
qu'ils représentent.

Jesse Darling a aussi gratté
les enseignes lumineuses.
On ne reconnaît plus les logos
sur les enseignes lumineuses.



Enfin, Jesse Darling a collé des affiches
partout sur les murs.
Ces affiches ressemblent à celles
qu'on voit dans la rue.
Les affiches dans la rue sont souvent des publicités.
Mais ici, il n'y a pas d'image ni de texte
sur les affiches.
On dirait que Jesse Darling n'aime pas beaucoup les publicités.

Cette œuvre donne l'impression
d'un monde abandonné.
Trouves-tu ça calme et rassurant ?
Ou plutôt triste et effrayant ?

exposition

Vernis à ombres de Benoît Piéron



Après la grande salle, il y a l'exposition de Benoît Piéron.

Benoît Piéron est un artiste né en 1983.

Benoît Piéron vit et travaille à Paris.

Benoît Piéron a passé beaucoup de temps à l'hôpital au cours de sa vie.

Benoît Piéron s'inspire donc de l'hôpital pour créer des œuvres d'art.

Benoît Piéron crée souvent des oeuvres avec

- de la lumière
- des tissus
- des peluches.

Benoît Piéron crée souvent des œuvres qui ressemblent à :

- une salle d'attente
- une chambre d'hôpital
- des objets comme des lampes

L'œuvre est une installation avec des lampadaires.

Les lampadaires sont des grandes lampes qui éclairent la rue.

Dans la rue, la lumière est très forte.

Dans les lampadaires de Benoît Piéron, la lumière est douce.

Benoît Piéron a rempli les lampadaires de paillettes.

On peut s'asseoir et regarder les paillettes bouger et rêver.

Benoît Piéron crée une ambiance calme, le temps semble ralentir.



Au fond de la salle, il y a une autre installation.

Cette installation ressemble à un **théâtre d'ombres**.

Un théâtre d'ombres, c'est une projection d'ombres sur un écran.

Les ombres bougent comme dans un film.



Les formes des ombres peuvent faire penser

- à des corps
- à des désirs
- à des sensations.

Benoît Piéron utilise la lumière
pour créer une histoire
et nous faire rêver à nouveau.

Benoît Piéron a transformé
ses fragilités
et son expérience de l'hôpital
en œuvres poétiques.

exposition

L'atelier, blessures et combats, le désir est la réitération de l'espoir de Cathy de Monchaux

A droite de la grande salle, il y a l'exposition de Cathy de Monchaux.



Cathy de Monchaux est une artiste britannique née en 1960.

Cathy de Monchaux est artiste depuis très longtemps
mais ses œuvres n'ont pas été exposées depuis 25 ans.

25 ans, c'est l'âge de son fils.

Lorsque Cathy de Monchaux est devenue mère,
les musées n'ont plus exposé ses œuvres.

Pendant ces 25 ans,

Cathy de Monchaux a pourtant continué
à fabriquer beaucoup d'œuvres.

Cathy de Monchaux a hâte de vous montrer ses œuvres !

Dans cette exposition, il y a :

- des œuvres anciennes
- des œuvres récentes

Cathy de Monchaux crée surtout des sculptures.

Avant de faire ses sculptures,

Cathy de Monchaux dessine les formes qu'elle va sculpter.

Dans ses sculptures, Cathy de Monchaux s'amuse à mélanger les matériaux :

- du velours, un tissu très doux
- du plomb, un métal gris
- du cuivre, un métal rouge
- du cuir

Cathy de Monchaux aime aussi jouer avec la taille de ses sculptures :

- très grandes
- très petites

Il y a beaucoup de détails dans ses sculptures.

La sculpture Beyond Thinking est une **reproduction**.

Une reproduction est une copie d'une œuvre existante.

Ici, Cathy de Monchaux a reproduit une de ses sculptures, accrochée sur les murs de **l'université** de Newnham.

Une université, c'est un lieu pour étudier un sujet précis quand on est adulte.

La sculpture originale est :

- très haute (10,5 mètres)
- très étroite

Ce n'était pas possible de décrocher la sculpture des murs de l'université.

Cathy de Monchaux a refait une plus petite sculpture pour vous la montrer !





La sculpture Beyond Thinking ressemble à un grand livre.

Au milieu de ce grand livre,
il y a une femme debout.
C'est une femme-plante.
Autour d'elle, il y a ses racines.
Les racines font penser aux mots écrits
dans le livre.

Dans le passé, les universités étaient réservées aux hommes.
Les femmes ont dû manifester
pour pouvoir étudier.
L'université de Newnham est une des premières universités
pour les femmes
en Angleterre.

Avec la sculpture Beyond Thinking, Cathy de Monchaux veut :

- rappeler cette histoire
- donner du courage aux étudiantes d'aujourd'hui
- se souvenir et célébrer les femmes
qui ont étudié dans cette université.

exposition

Virages Vierges de Pauline Curnier Jardin



En bas des escaliers, il y a une exposition de Pauline Curnier Jardin.

Pauline Curnier Jardin est une artiste française.

Pauline Curnier Jardin est née en 1980.

Pauline Curnier Jardin crée :

- des films
- des sculptures
- des dessins
- des **installations**

Une installation c'est une œuvre d'art qui mélange :

- des objets
- du son
- des vidéos

Le public peut se déplacer autour d'une installation ou entrer dans l'installation.

Par exemple, dans l'exposition, la grande installation rappelle le **Colisée**.

Le Colisée est un monument construit à Rome dans l'Antiquité.

Pauline Curnier Jardin aime beaucoup la fête du **carnaval**.

Pendant un carnaval, les gens :

- se déguisent
- dansent
- chantent
- défilent

Un carnaval est amusant.

L'exposition de Pauline Curnier Jardin est-elle aussi amusante qu'un carnaval ?

Dans la salle au fond de l'exposition, il y a une **série** de sculptures sur les murs.

Une série, c'est la répétition d'une forme, décorée de différentes manières.

Cette série s'appelle « Peaux de dame ».



◇ Pourquoi peaux ?

Pour faire cette série, Pauline Curnier Jardin a découpé des formes dans :

- du **faux cuir**,

Le faux cuir est une matière qui imite la peau d'un animal.

- du tissu

Pauline Curnier Jardin a choisi ces matières car elles ressemblent à de la peau humaine.

◇ Pourquoi dames ?

Les sculptures ressemblent à des corps de femmes.

Comme sur de vrais corps,

ces sculptures ont :

- des plis
- des rides
- des cicatrices
- des couleurs différentes

Pauline Curnier Jardin a accroché ses sculptures sur les murs comme des publicités.

Souvent, dans les publicités, les femmes sont jeunes et minces.

La peau de ces femmes est :

- lisse
- sans tâche
- sans poil
- sans bouton
- sans grain de beauté
- sans cicatrice

Les photographies de ces femmes sont **retouchées**. Retoucher veut dire transformer avec un ordinateur pour faire disparaître des traces.

On nous ment !

Avec ces sculptures, Pauline Curnier Jardin veut nous montrer que toutes ces marques sont des souvenirs de la vie qui passe.

Cette sculpture montre une femme géante.

Elle :

- a de longues jambes.
- a un corps très souple.
- met la tête entre les jambes.

Cette position est originale et drôle.

Cette position fait penser à :

- une femme en train d'accoucher
- une femme qui fait du yoga
- une femme qui danse



Cette sculpture prend de la place

Le regard ne peut pas l'éviter.

On dirait que la femme sculptée n'a pas peur
du regard des autres.

Elle doit être fière de son corps.

Toutes les femmes peuvent être fières de leurs corps.

exposition

Nous en sommes là de Joseph Grigely



En bas, en face des escaliers, il y a une exposition de Joseph Grigely. Joseph Grigely est un artiste étatsunien de 69 ans.

Joseph Grigely est devenu sourd quand il était enfant.

Joseph Grigely crée des œuvres d'art en lien avec le handicap.

Depuis que Joseph Grigely est sourd, il a compris que :

- c'est difficile de communiquer entre personnes sourdes et personnes entendantes

- c'est difficile pour les artistes handicapés de montrer leurs œuvres dans les musées

Par exemple, l'une des œuvres de Joseph Grigely est la **rampe**. Une rampe est une construction en pente. Joseph Grigely a fabriqué une rampe pour accéder à l'espace de son exposition.

Avant cette exposition, il y avait seulement des marches pour accéder à ce lieu. Cette œuvre s'appelle « **Escarampe** », c'est un mélange des mots « escaliers » et « rampe ».

Grâce à l'« escarampe », tout le monde peut entrer dans l'exposition. Par exemple:

- les personnes en fauteuil
- les personnes avec des béquilles
- les personnes avec une poussette
- les personnes qui ne veulent pas monter les marches

Cette œuvre va rester après l'exposition de Joseph Grigely. Grâce à cette œuvre, le Palais de Tokyo devient plus **accessible**. Accessible veut dire qu'on peut arriver plus facilement à un lieu.

Si on avance dans l'exposition, on voit une sculpture sur le sol.

Cette sculpture représente la tête de Joseph Grigely. Au-dessus de cette sculpture, les murs ont l'air abîmés.

On dirait que la tête s'est cognée
et a abîmé les murs.



Connais-tu l'expression:
« **Se cogner la tête contre les murs** » ?

On utilise cette expression :

- quand on n'arrive pas à faire quelque chose
- quand on ne trouve pas de solution à un problème
- quand on est en colère ou épuisé par ce problème

Avec cette œuvre, Joseph Grigely donne une forme
à cette expression.

Cette œuvre montre la colère de Joseph Grigely.

Joseph Grigely est en colère
car peu de gens pensent
à créer des outils

pour aider les personnes handicapées.

Avec son exposition,
Joseph Grigely montre
que la **société** peut changer.

La société c'est toutes les personnes
qui vivent ensemble.

Avec ce changement, tout le monde pourra

- entrer dans les lieux
- comprendre les informations
- participer à la vie de tous les jours facilement

exposition

Cheryl Marie Wade, Reine-mère des Nouveaux

En bas des escaliers, à droite, il y a une **exposition collective**.
Une exposition collective réunit les œuvres de plusieurs artistes.



Cette exposition permet de découvrir Cheryl Marie Wade.
Cheryl Marie Wade était une artiste étatsunienne
née en 1948 et morte en 2013.

Cheryl Marie Wade avait une maladie.
La maladie de Cheryl Marie Wade a par exemple
changé la forme de ses mains.

Cheryl Marie Wade est une des premières artistes à utiliser son corps handicapé comme moyen d'expression.

Cheryl Mary Wade faisait :

- des chansons
- des poèmes
- des spectacles

Cheryl Marie Wade a inspiré plusieurs personnes handicapées à devenir artistes.

Aux Etats-Unis, on insultait souvent les personnes handicapées de « **cripple** ».

Cripple signifie abîmé.

Alors Cheryl Marie Wade et ses amis artistes handicapés ont décidé de s'appeler « **crip** ».

Crip est un raccourci du mot « cripple »

Aujourd'hui, « crip » un mot utilisé par les artistes handicapés.

Cela signifie :

« Nous sommes fiers d'être comme nous sommes ».

Au début de l'exposition, il y a un film réalisé par Diane Maroger.

Diane Maroger est une réalisatrice française.

Diane Maroger est allée rencontrer Cheryl Marie Wade avant sa mort.

Diane Maroger a fait un film sur Cheryl Marie Wade.

Le film est présenté sur un grand écran au fond de l'exposition.

Il est montré pour la première fois.
On voit Cheryl Marie Wade qui récite des poèmes.

Dans la pièce, il y a aussi des poèmes
accrochés sur les murs.
Ces poèmes gardent le souvenir
de la vie de Cheryl Marie Wade.

Dans l'exposition,
il y a aussi une grande sculpture noire.
Cette sculpture a été faite par l'artiste
Park McArthur.
La sculpture est vraiment très grande
et grosse.
La sculpture bloque le passage.
On doit chercher un autre chemin
pour entrer.



La sculpture a l'air lourde et dure.
Mais la sculpture est faite en mousse.
La mousse est plutôt légère.
La mousse est molle.
La mousse absorbe les sons.
Dans de la mousse, on se sent bien.
La mousse nous aide à être confortable.

Cette sculpture nous fait penser au handicap :
il peut être bloquant,
mais on peut trouver des solutions pour se sentir bien.

Les visites faciles

Il y a des visites avec un petit atelier :

- le **9 mai 2026** de 14 h à 16 h
- le **6 juin 2026** de 14 h à 16 h
- le **4 juillet 2026** de 14 h à 16 h
- le **9 septembre 2026** de 14 h à 16 h

Pour participer, je dois m'inscrire

- par mail à catalinamartinez@palaisdetokyo.com
- ou
- par téléphone au 01 47 23 35 92.



Les photos de ce livret ont été faites par :

- Quentin Chevrier
- Aurélien Mole

Les textes ont été écrits par l'équipe
de médiation culturelle du Palais de Tokyo.

